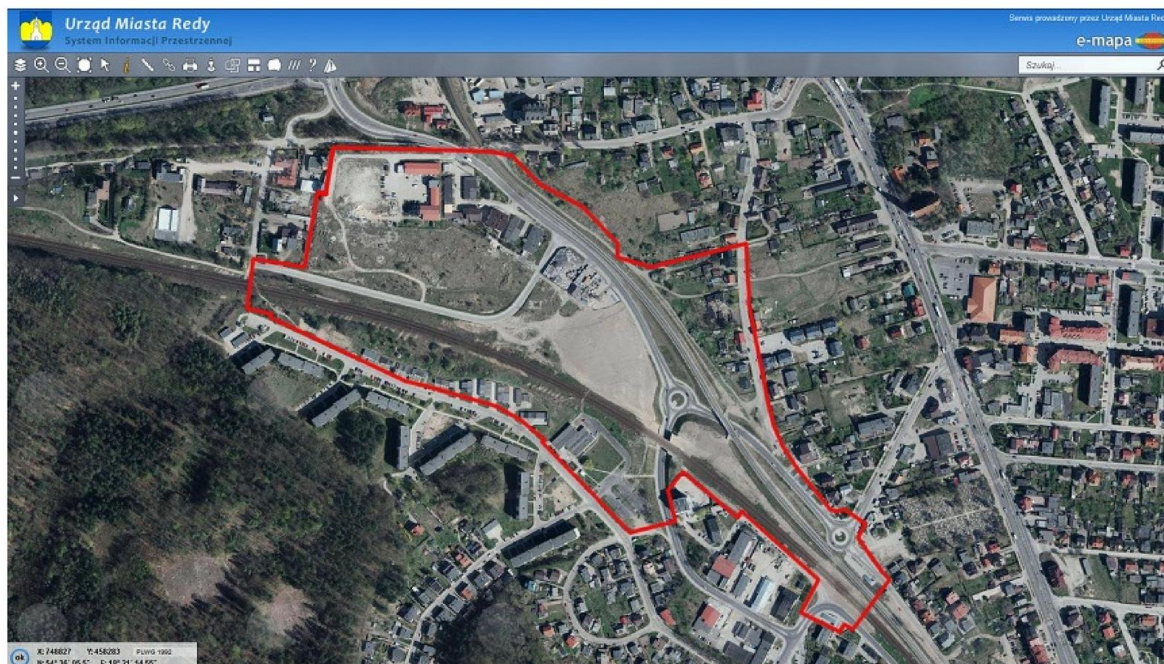


ANKIETA



POMYSŁ NA NOWY DWORZEC

KONSULTACJE SPOŁECZNE PROJEKTU PLANU MIEJSCOWEGO DLA REJONU NOWEGO DWORCA



dr Marta Jaskulska

Raport z badań
Reda, czerwiec 2017

Spis treści

Przedmiot konsultacji społecznych	3
Opis techniki konsultacyjnej	4
Cel konsultacji społecznych	5
Kampania informacyjna	5
Uczestnicy badania	6
Potrzeba realizacji drugiego dworca	8
Lokalizacja przejść przez tory	11
Parkingi	13
Wyposażenie dworca	14
Zagospodarowanie działek	16
Inne uwagi	19
Wnioski końcowe	26
Aneks 1. Kwestionariusz ankiety	28

Przedmiot konsultacji społecznych

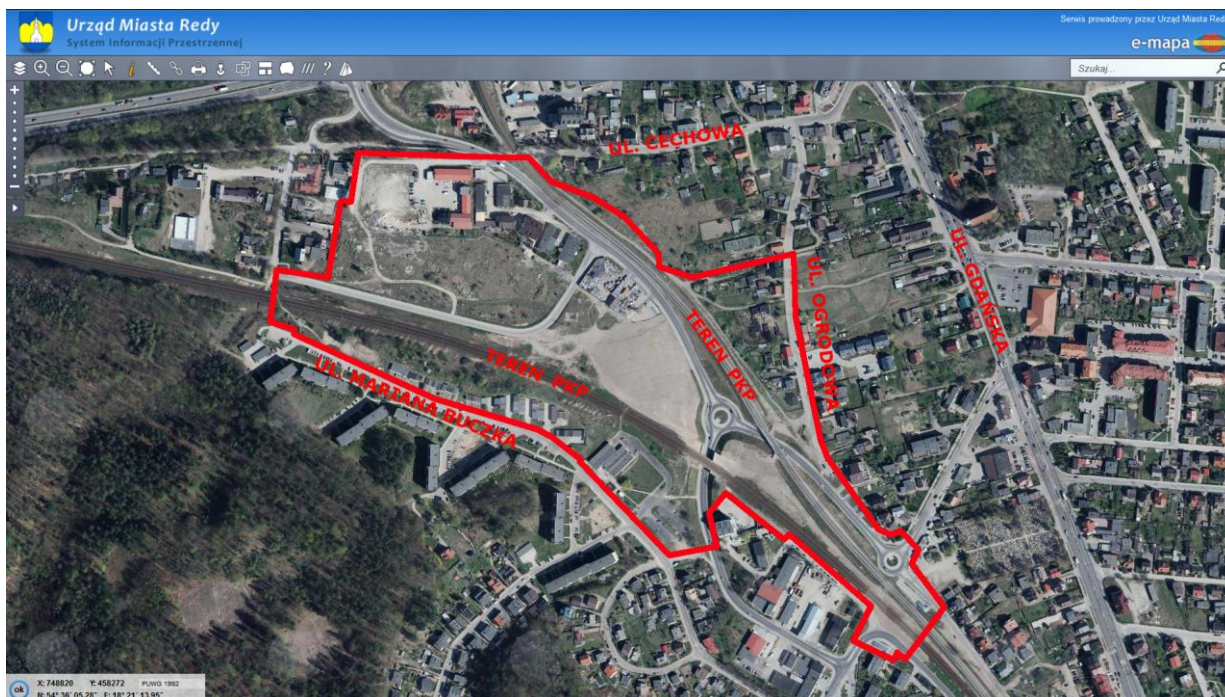
Badanie ankietowe było częścią I etapu konsultacji społecznych projektu miejscowego planu zagospodarowania przestrzennego - Uchwała Nr XXIII/232/2016 Rady Miejskiej w Redzie z dnia 19 października 2016 r. o przystąpieniu do sporządzenia miejscowego planu zagospodarowania przestrzennego fragmentu miasta Redy w rejonie nowego dworca kolejowego. Konsultacje społeczne realizowane były w ramach projektu realizowanego przez Fundację Rozwoju Demokracji Lokalnej „Nowa jakość konsultacji społecznych planów zagospodarowania przestrzennego” współfinansowanego z Unii Europejskiej, w ramach programu PO WER, działanie 2.19 Usprawnienie procesów inwestycyjno – budowlanych i planowania przestrzennego.

Elementem konsultacji społecznych w I etapie (do czasu przedłożenia projektu Miejskiej Komisji Urbanistyczno-Architektonicznej) były także: zbieranie wniosków, punkty konsultacyjne, spacery badawcze, spotkanie otwarte.

Projekt planu miejscowego sporządzany jest w wyniku przeprowadzonej analizy potrzeb i zapewnienia rezerwy terenowej dla:

- 1) realizacji dworca kolejowego, który umożliwi sprawną obsługę i przesiadki pasażerom linii Szybkiej Kolei Miejskiej i dalekobieżnej linii kolejowej 202 do pociągów relacji Reda-Hel,
- 2) umożliwienia elektryfikacji linii kolejowej 213 relacji Reda-Hel,
- 3) umożliwienia właściwej komunikacji samochodowej, autobusowej, rowerowej i pieszej dla osób korzystających z połączeń kolejowych,
- 4) zaktywizowania inwestorów i właścicieli nieruchomości w bezpośrednim sąsiedztwie planowanego dworca,
- 5) realizacji połączeń komunikacyjnych rejonu planowanego dworca z terenami stanowiącymi śródmieście miasta Redy.

Konsultowany projekt miejscowego planu zagospodarowania przestrzennego dopuszcza realizację przystanku SKM, bierze pod uwagę możliwość budowy przystanku obsługującego także pociągi jadące na Hel. Zakłada rozwinięcie liczby przystanków i dworców w mieście. Nie zakłada zmiany *lokalizacji i funkcjonowania obecnego dworca i przystanku Reda Pieleszewo.*



Ryc. 1. Granice konsultowanego projektu miejscowego planu zagospodarowania przestrzennego
Źródło: Urząd Miasta w Redzie.

Opis techniki konsultacyjnej

Badanie ankietowe przeprowadzone w formie elektronicznej i papierowej (z użyciem tego samego kwestionariusza) wybrane zostało ze względu na możliwość dotarcia do maksymalnie dużej liczby odbiorców. Ponadto, technika ta została zapisana w Uchwale Nr XXVIII/298/2017 Rady Miejskiej w Redzie z dnia 29 marca 2017 roku w sprawie zasad i trybu przeprowadzania konsultacji społecznych z mieszkańcami Gminy Miasto Reda (Dz. Urz. Woj. Pomorskiego z dnia 26 lipca 2016 r. poz. 2749), jako jedno z narzędzi wskazanych do prowadzenia konsultacji z mieszkańcami. Możliwość wypełnienia ankiety internetowej bądź papierowej umożliwia udział w konsultacjach także osobom niepełnosprawnym

Badania przeprowadzone zostały przy użyciu kwestionariusza ankiety do samodzielnego wypełnienia. Badanie realizowane było od 1 do 14 czerwca 2017 roku. Zakładano udział 280 osób, w badaniu ostatecznie uczestniczyło 552 respondentów i respondentek.

Kwestionariusz ankiety do samodzielnego wypełnienia przez respondenta, dostępny w formie:

- 1) elektronicznej na stronie www.reda.pl

- 2) elektronicznej do pobrania na stronie www.reda.pl
- 3) papierowej - wkładki do miejskiego biuletynu informacyjnego
- 4) papierowej - osobny kwestionariusz dystrybuowany w szkołach, podczas spacerów badawczych i w punktach konsultacyjnych.

Kwestionariusz, składający się z 12 pytań (zamkniętych, półotwartych i 1 otwartego), stanowi Aneks nr 1 do niniejszego raportu.

Cel konsultacji społecznych

Konsultacje społeczne służyć miały przede wszystkim aktywizacji i włączenia mieszkańek i mieszkańców Redy w procesy decyzyjne.

Celem szczegółowym badania było poznanie opinii i preferencji mieszkańców, użytkowników transportu kolejowego, co do:

- 1) realizacji nowego dworca,
- 2) jego funkcji,
- 3) możliwości zagospodarowania sąsiadujących działek,
- 4) organizacji komunikacji publicznej, w tym parkingów.

W badaniu uwzględniony został podział potrzeb i opinii ze względu na:

- 1) korzystanie lub nie z połączeń kolejowych,
- 2) miejsce zamieszkania,
- 3) status zawodowy respondentów.

Kampania informacyjna

Informacja o prowadzonych konsultacjach społecznych, w tym badaniu ankietowym, rozpowszechniana była przy użyciu:

- 1) plakatów,
- 2) wkładki do miejskiego biuletynu informacyjnego, [strony internetowej www.reda.pl](http://www.reda.pl),
- 3) broszury informacyjnej,
- 4) strony internetowej Miasta (www.reda.pl),
- 5) ogłoszeń parafialnych,
- 6) ogólnodostępnych tablic ogłoszeń w siedzibie Urzędu Miasta (tablica stała na ścianie oraz w holu urzędu przenośna),
- 7) ogłoszeń w lokalnej telewizji,

8) ogłoszeń w lokalnym radiu.

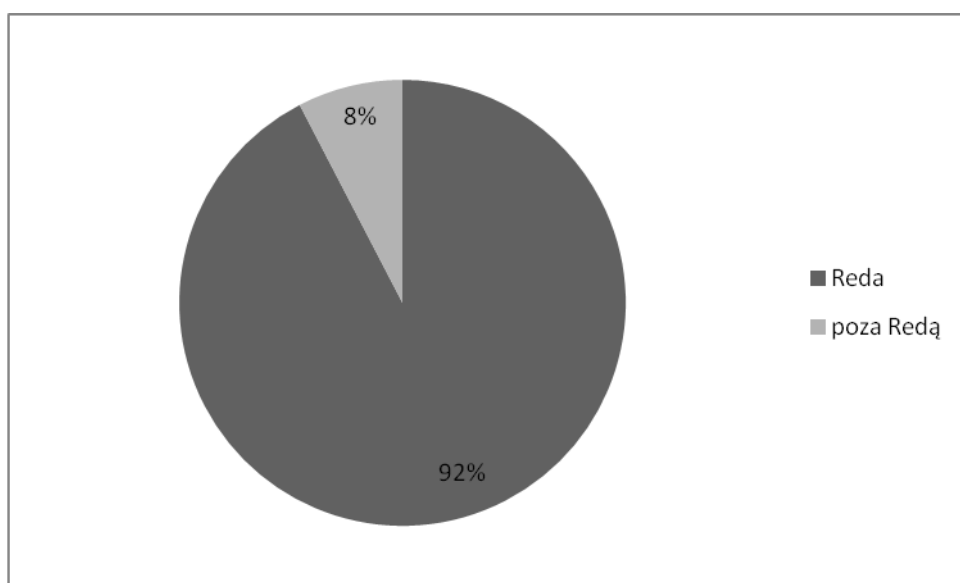
Uczestnicy badania

Badanie ankietowe skierowane było do wszystkich potencjalnych interesariuszy związanych z konsultowanym projektem planu miejscowego, a w szczególności do:

- 1) radnych miejskich,
- 2) mieszkańców Redy zamieszkujący w bezpośrednim sąsiedztwie terenu objętego planem,
- 3) pozostałych mieszkańców Redy,
- 4) mieszkańców miejscowości sąsiednich,
- 5) uczniów, studentów,
- 6) pasażerów SKM i PKP,
- 7) właścicieli działek,
- 8) kierowców i użytkowników samochodów

W badaniu uczestniczyło 552 respondentów i respondentek. 385 osób wypełniło ankietę internetową, 167 papierową. Zdecydowaną większość stanowili mieszkańcy Redy (92%). Spoza Redy ankietę wypełnili przede wszystkim mieszkańcy i mieszkańcy Rumi, Gdyni, Wejherowa, Bolszewa i Gdańska.

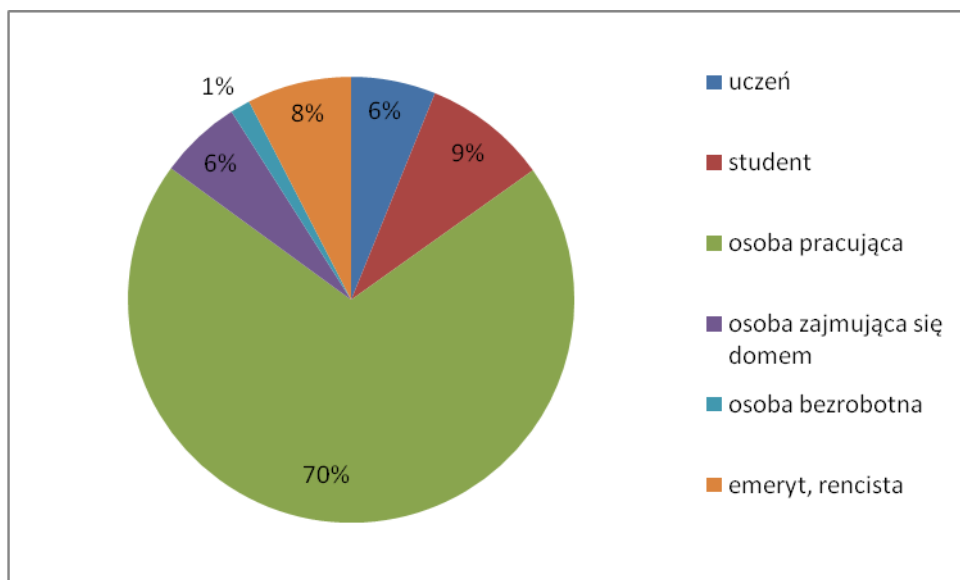
Spośród redzian najliczniejszą reprezentację stanowili mieszkańcy ulic: Buczka, Spokojnej, Olimpijskiej, Łąkowej i Krajobrazowej (36%). Dwie trzecie respondentów (67%) mieszkało w izochronie dojścia pieszego do proponowanego drugiego dworca / nowego przystanku.



Ryc. 2. Miejsce zamieszkania respondentów

Źródło: opracowanie własne na podstawie przeprowadzonych badań.

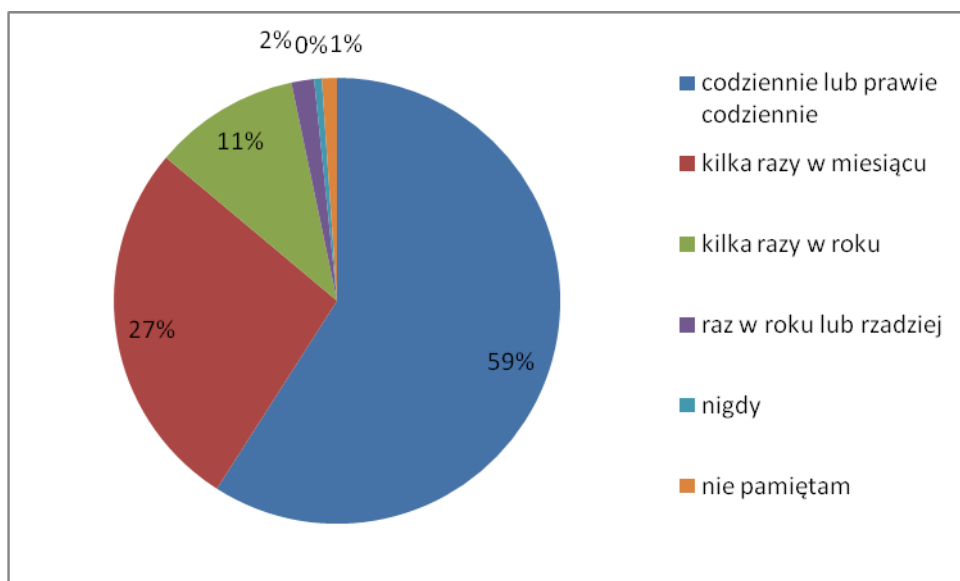
Największą grupę wśród ankietowanych stanowiły osoby pracujące (70%) i uczące się (studenci i uczniowie - 15%). Najmniej licznie w badaniu wzięły udział osoby zajmujące się domem, bezrobotne oraz emeryci i renciści (w sumie 15%).



Ryc. 3. Status osób ankietowanych

Źródło: opracowanie własne na podstawie przeprowadzonych badań.

Ankiety wypełniły przede wszystkim czynni użytkownicy SKM i PKP - w sumie 86% respondentów korzysta z dworca kolejowego w Redzie przynajmniej kilka razy w miesiącu. Jedynie 2% badanych korzysta z dworca raz w roku lub rzadziej.

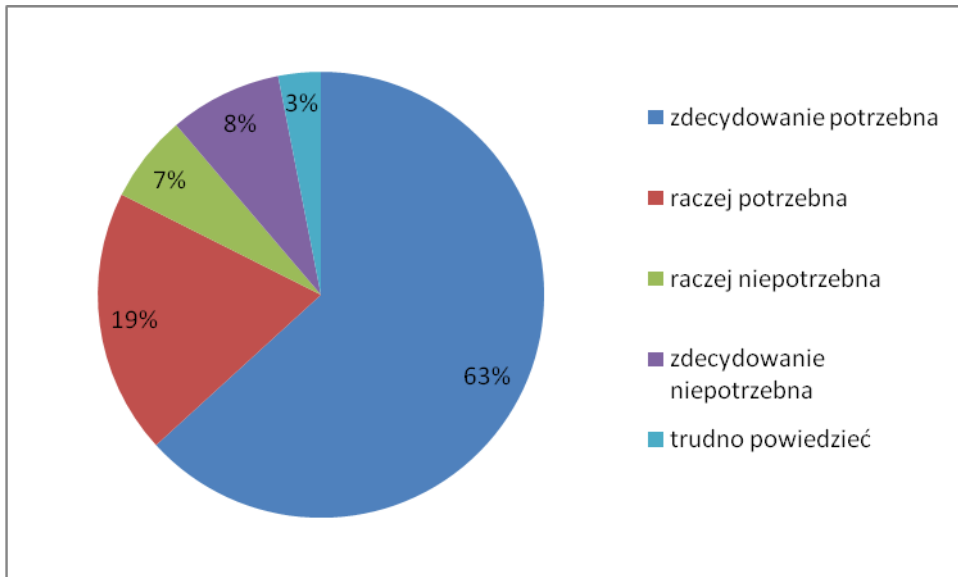


Ryc. 4. Częstotliwość korzystania z obecnego dworca kolejowego w Redzie

Źródło: opracowanie własne na podstawie przeprowadzonych badań.

Potrzeba realizacji drugiego dworca

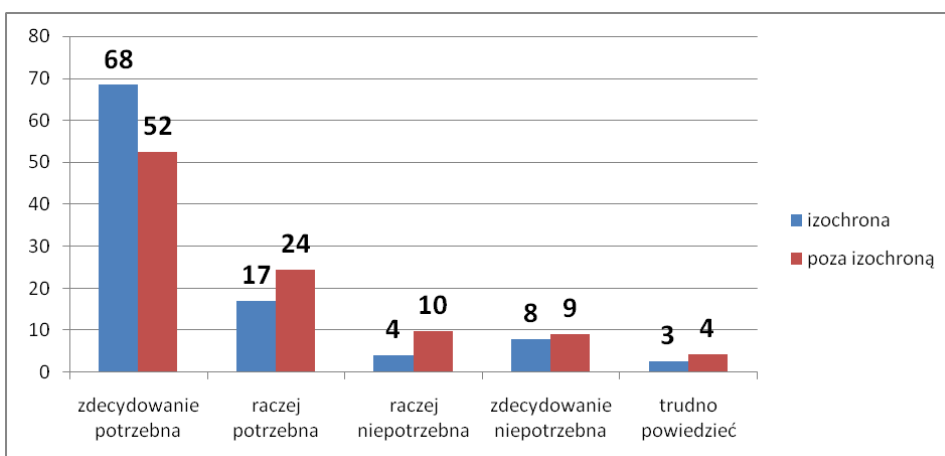
Dla przeważającej większości respondentów budowa drugiego dworca (przystanku) jest potrzebna - dla 63% badanych jest to inwestycja zdecydowanie potrzebna, dla 19% potrzebna.



Ryc. 5. Potrzeba realizacji drugiego dworca kolejowego (kolejnego przystanku) w Redzie

Źródło: opracowanie własne na podstawie przeprowadzonych badań.

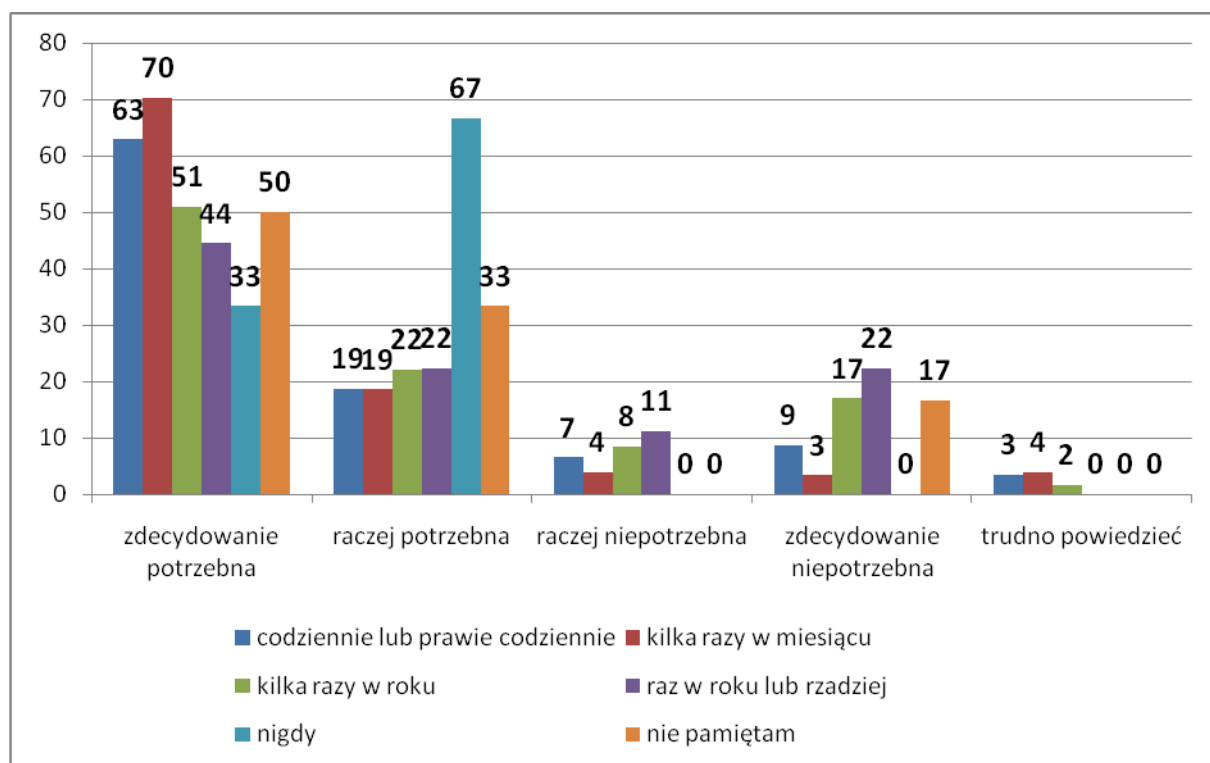
Widoczna jest zależność poparcia drugiego dworca / nowego przystanku od miejsca zamieszkania - osoby mieszkające w zasięgu dojazdu pieszego (izochrona) częściej wskazują, że jest to inwestycja potrzebna.



Ryc. 6. Potrzeba realizacji drugiego dworca kolejowego (kolejnego przystanku) w Redzie w zależności od miejsca zamieszkania - dostępności pieszej

Źródło: opracowanie własne na podstawie przeprowadzonych badań.

Także częstotliwość korzystania z dworca kolejowego w Redzie przekłada się na częstsze wskazania na potrzebę drugiego dworca / nowego przystanku.

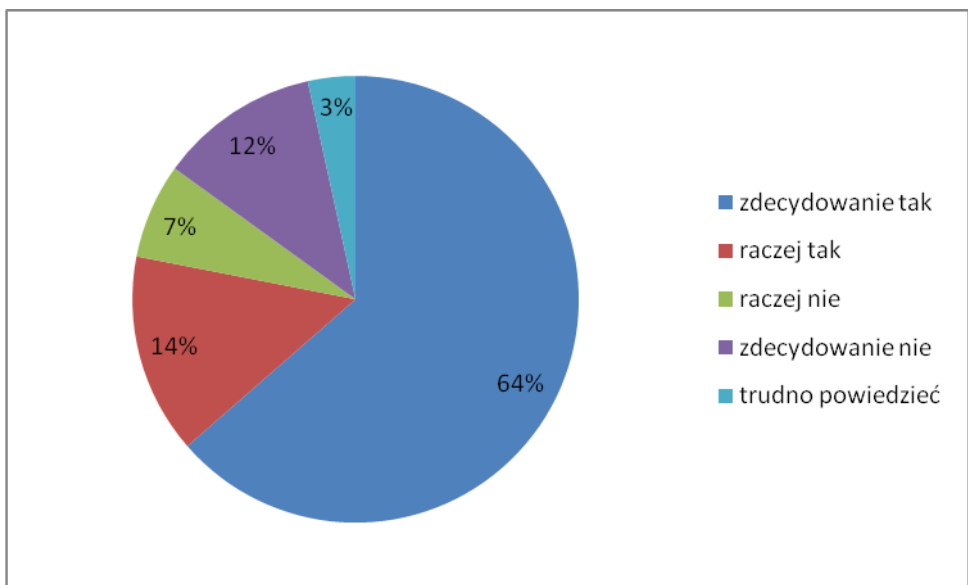


Ryc. 7. Potrzeba realizacji drugiego dworca kolejowego (kolejnego przystanku) w Redzie w zależności od częstotliwości korzystania z dworca kolejowego w Redzie

Źródło: opracowanie własne na podstawie przeprowadzonych badań.

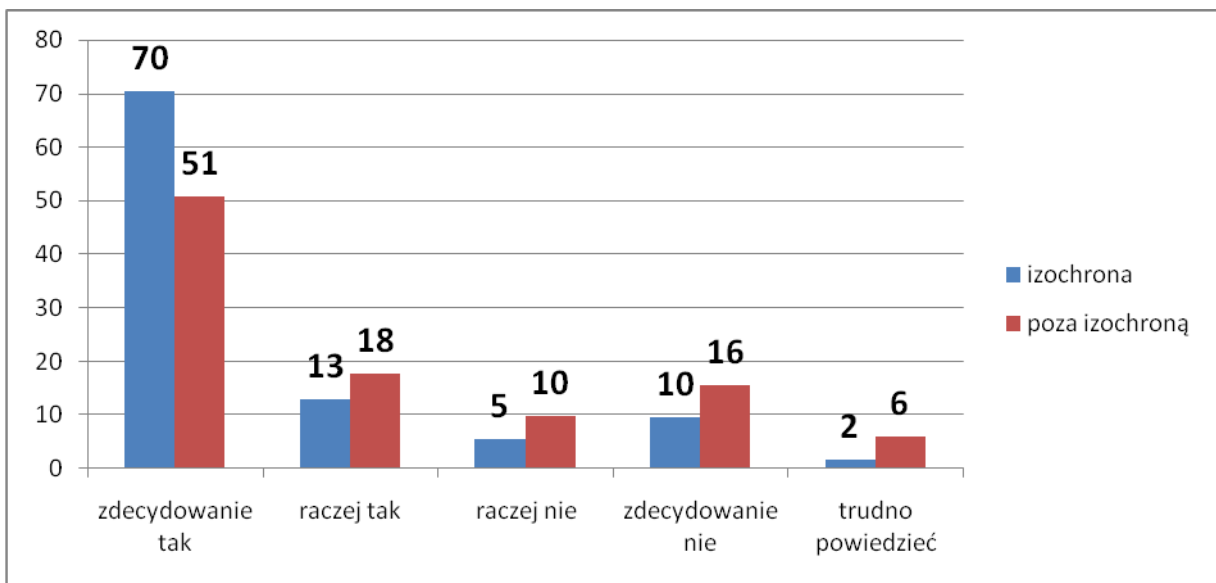
Podobnie, większość badanych (78%) zadeklarowała chęć korzystania z drugiego dworca (kolejnego przystanku) kolejowego. Z nowego dworca/przystanku nie chciałby korzystać co piąty ankietowany (20%).

Podobnie jak w przypadku samego poparcia dla pomysłu drugiego dworca / nowego przystanku w Redzie, deklarowana chęć korzystania z niego zależy od miejsca zamieszkania oraz częstotliwości korzystania z istniejącego dworca. Osoby mieszkające w promieniu dojścia pieszego do konsultowanej lokalizacji oraz osoby korzystające z kolei częściej deklarują chęć korzystania z drugiego dworca / nowego przystanku.



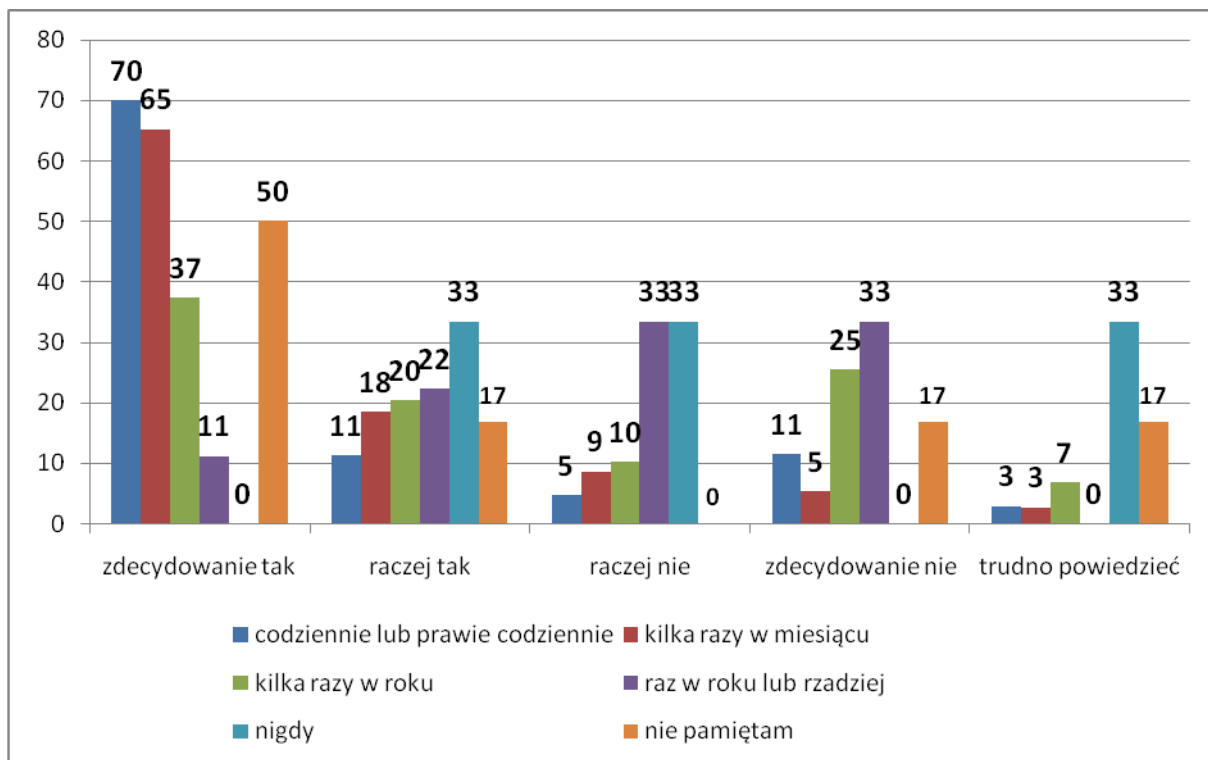
Ryc. 8. Deklarowana chęć korzystania z drugiego dworca kolejowego (kolejnego przystanku) w Redzie

Źródło: opracowanie własne na podstawie przeprowadzonych badań.



Ryc. 9. Deklarowana chęć korzystania z drugiego dworca kolejowego (kolejnego przystanku) w Redzie w zależności od miejsca zamieszkania - dostępności pieszej

Źródło: opracowanie własne na podstawie przeprowadzonych badań.



Ryc. 10. Deklarowana chęć korzystania z drugiego dworca kolejowego (kolejnego przystanku) w Redzie w zależności od częstotliwości korzystania z dworca kolejowego w Redzie

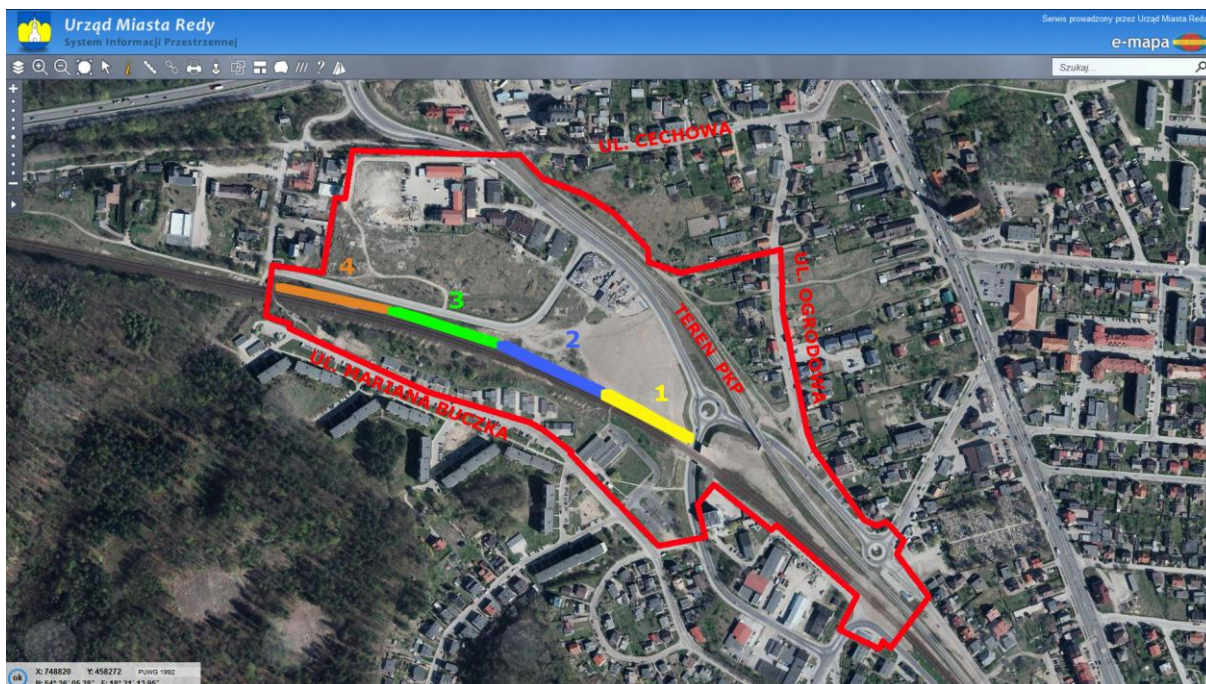
Źródło: opracowanie własne na podstawie przeprowadzonych badań.

Lokalizacja przejść przez tory

Trzy czwarte respondentów (75%) wskazała swoje propozycje dotyczące przejść przez tory, pomysły dotyczyły zarówno lokalizacji przejść pieszych, jak i standardu i formy ich wykonania. Wskazywano, że przejścia piesze powinny znajdować się z obu stron peronu, raczej w formie kładki niż tunelu, w standardzie zapewniającym możliwość bezpiecznego korzystania osobom niepełnosprawnym, starszym oraz opiekunom z dziećmi (szczególnie w wózkach), w tym windy.

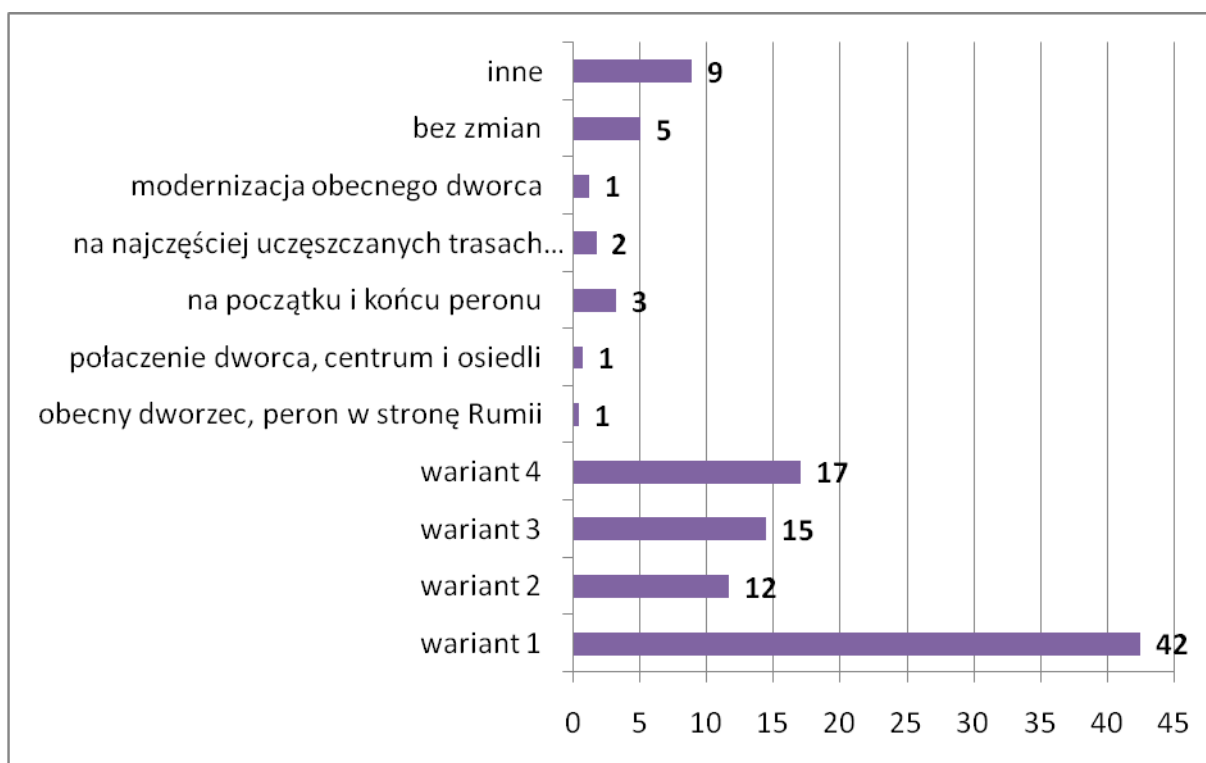
Respondenci wskazywali także na potrzebę modernizacji obecnego dworca kolejowego i dostosowanie jego przestrzeni, peronów i dojść pieszych dla osób niepełnosprawnych, starszych i opiekunów z dziećmi, przede wszystkim wyposażenie w windy oraz wygodne i bezpieczne podjazdy.

Najczęściej wskazywaną lokalizacją przejść wariant nr 1 - w okolicy istniejącego tunelu pieszego, wskazywano także na potrzebę przejść pieszych w dalszym ciągu ulicy Buczka (szczególnie za garażami).



Ryc. 11. Wskazywane przez respondentów 4 warianty lokalizacji przejść przez tory.

Źródło: opracowanie Urzędu Miasta w Redzie.



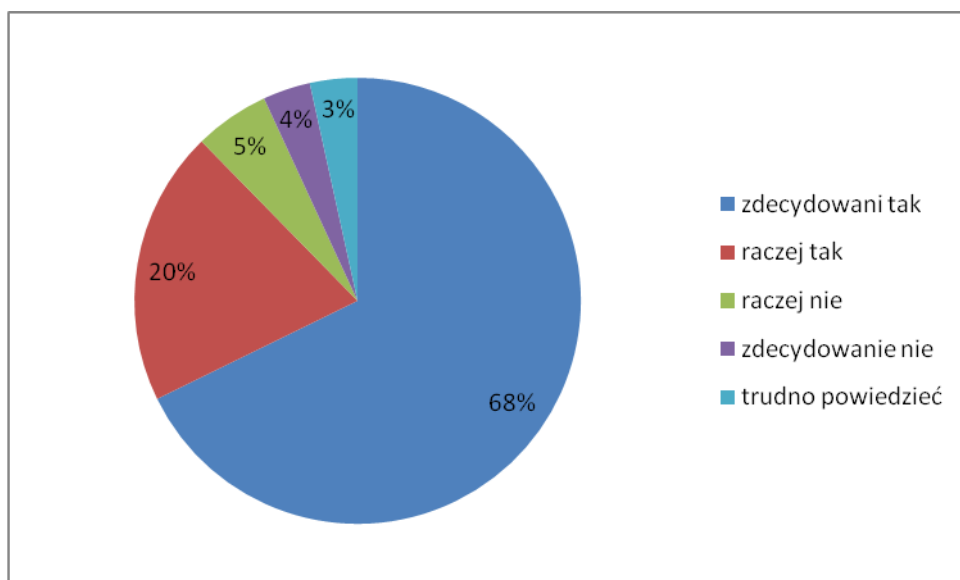
Ryc. 12. Wskazywane przez respondentów lokalizacje przejść przez tory.

Źródło: opracowanie własne na podstawie przeprowadzonych badań.

Parkingi

Coraz większym wyzwaniem dla Redy staje się nadmiar samochodów poruszających się po mieście. Alternatywą może być promocja codziennych podróży koleją m.in. przez wspieranie systemu P&R (tzn. park and ride - zostaw samochód na parkingu, dalej jedź pociągiem). W ankiecie zadano więc także pytania o lokalizację parkingów przesiadkowych, chęć korzystania z takich parkingów oraz możliwe formy płatności (lub braku płatności za korzystanie z parkingu).

Dziewięć na dziesięć osób wskazywało, że parking tego typu powinien powstać w sąsiedztwie drugiego dworca (kolejnego przystanku), przy czym dwie trzecie badanych (68%) twierdziło, że jest on zdecydowanie potrzebny.

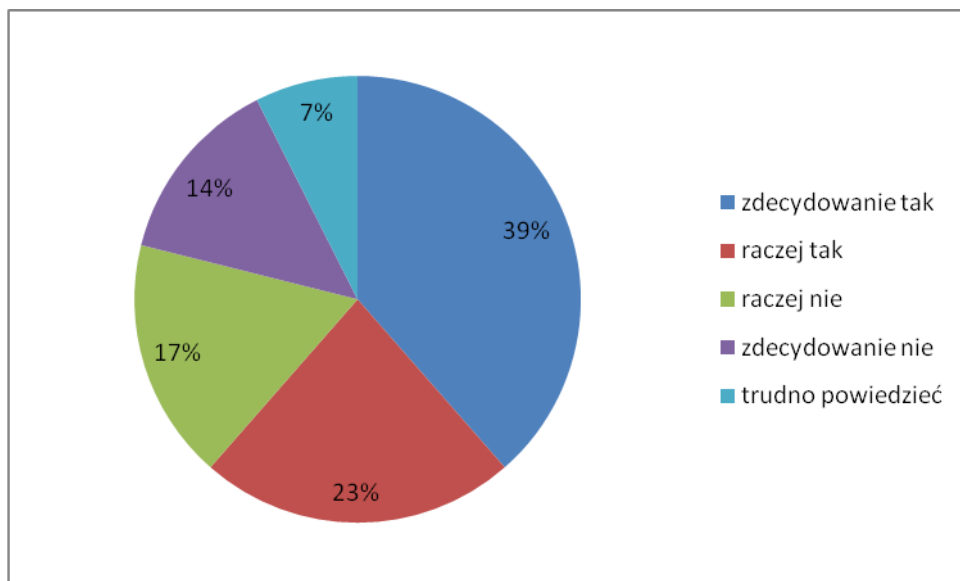


Ryc. 13. Potrzeba realizacji parkingu P&R w sąsiedztwie drugiego dworca (nowego przystanku)

Źródło: opracowanie własne na podstawie przeprowadzonych badań.

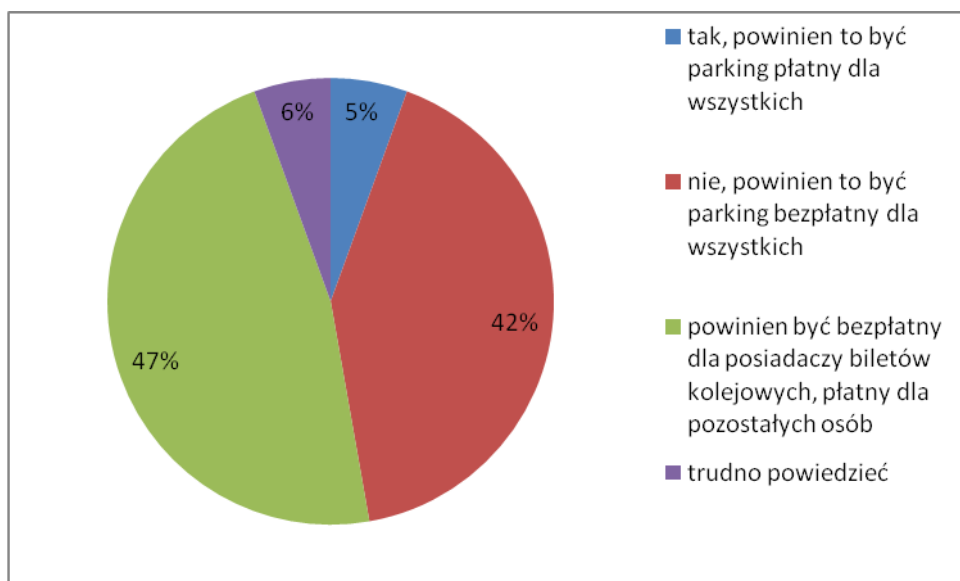
Chęć korzystania z parkingu P&R zadeklarowało 52% badanych (prawdopodobnie nie wszyscy ankietowani korzystają obecnie z samochodów, aby dojechać do istniejącego dworca).

W pytaniu dotyczący modelu odpłatności za parking ankietowani wskazali na dwie opcje: nieznaczną przewagę uzyskała opcja płatności mieszanej - parking bezpłatny dla posiadaczy biletów kolejowych i płatny dla pozostałych (47%) nad opcją parking bezpłatny dla wszystkich (42%).



Ryc. 14. Deklarowana chęć korzystania z parkingu P&R w sąsiedztwie drugiego dworca (nowego przystanku)

Źródło: opracowanie własne na podstawie przeprowadzonych badań.

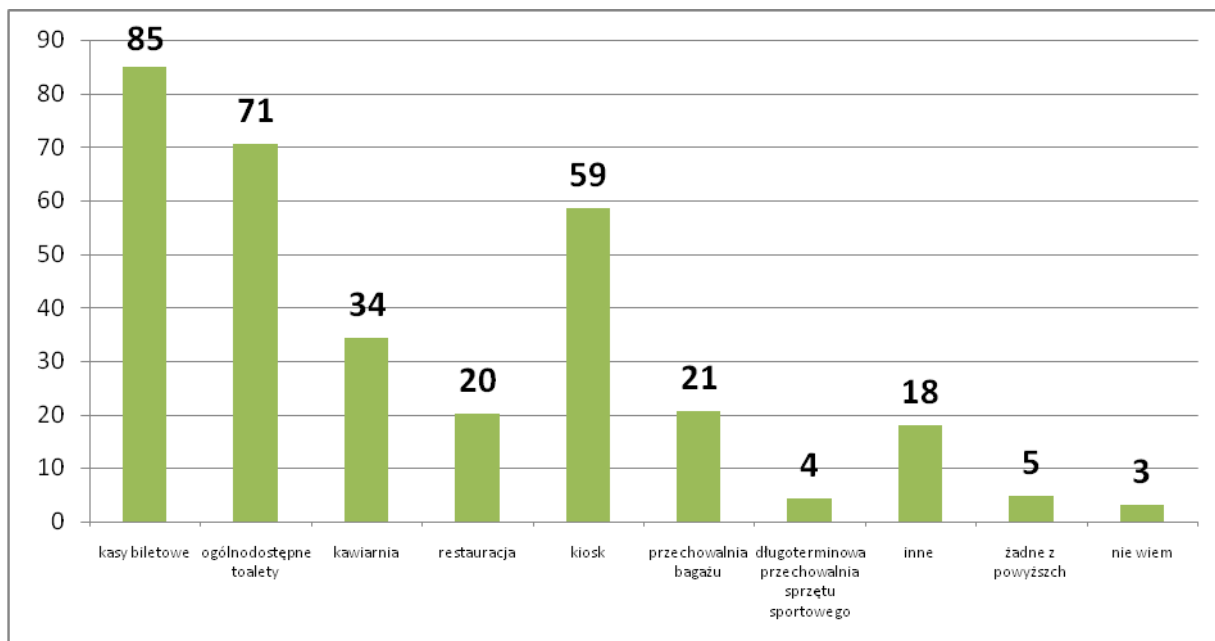


Ryc. 15. Model odpłatności za parking

Źródło: opracowanie własne na podstawie przeprowadzonych badań.

Wyposażenie dworca

Respondenci pytani o potrzebne wyposażenie budynku dworcowego wskazywali przede wszystkim na podstawowe elementy: kasy biletowe, toalety, kiosk, punkty gastronomiczne.



Ryc. 16. Preferowane wyposażenie drugiego dworca kolejowego (kolejnego przystanku) w Redzie w %. Odpowiedzi nie sumują się do 100%, ponieważ respondenci mogli wskazać od 1 do 5 odpowiedzi.

Źródło: opracowanie własne na podstawie przeprowadzonych badań.

W kategorii *Inne* respondenci wskazali na:

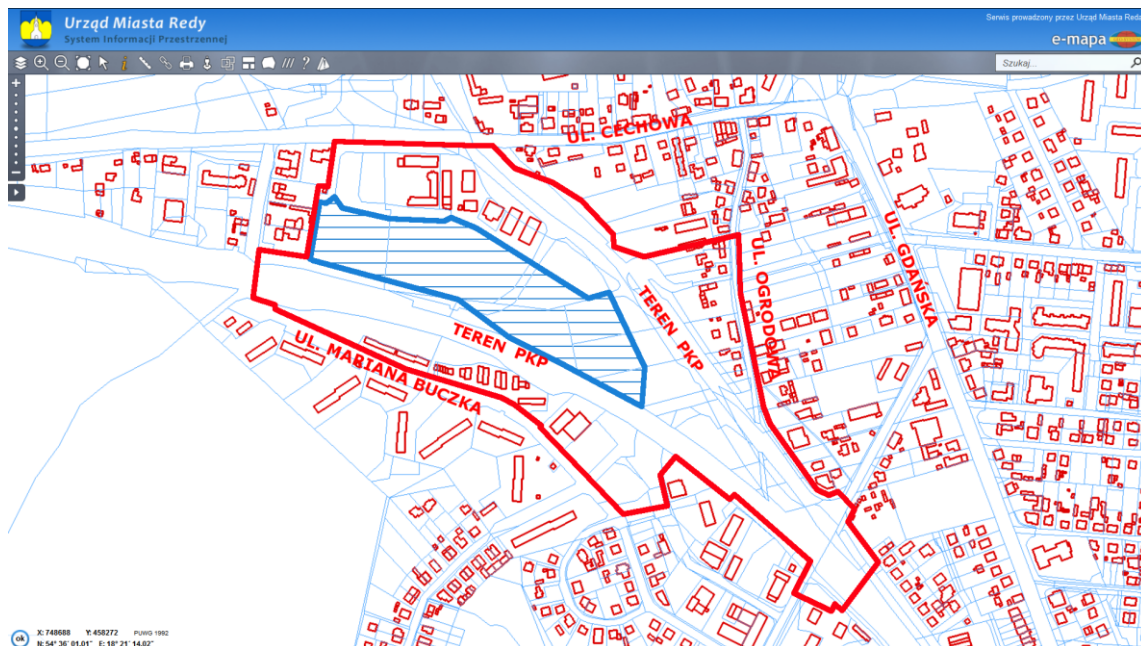
- 1) poczekalnia (a przynajmniej wiata),
- 2) informacja dla podróżnych,
- 3) informacja turystyczna,
- 4) automat biletowy,
- 5) winda,
- 6) podjazdy, udogodnienia dla niepełnosprawnych, rowerzystów, opiekunów w dzieci,
- 7) kiosk,
- 8) sklep wielobranżowy,
- 9) minibar,
- 10) kawiarnia, cukiernia,
- 11) automat z kawą,
- 12) pawilony handlowe,
- 13) galeria handlowa,
- 14) wi-fi,
- 15) parking,
- 16) parking dla rowerów - zadaszony, monitorowany,

- 17) wypożyczalnia rowerów,
- 18) postój taksówek,
- 19) ławki,
- 20) przed budynkiem zagospodarowany plac z małą architekturą,
- 21) przed budynkiem przystanki autobusowe z bezpiecznym przejściem dla pieszych,
- 22) komisariat Straży Ochrony Kolei,
- 23) przychodnia,
- 24) kaplica.

Jedna z osób zwróciła uwagę, że wszystkie elementy wskazane w pytaniu powinny znajdować się już na obecnym dworcu. Inna wskazała, że najpierw należy doprowadzić do używalności istniejący dworzec, dopiero w dalszej kolejności zajmować się nowymi inwestycjami. Inny z respondentów wskazał, że konsultowany dworzec/przystanek jest niepotrzebny.

Zagospodarowanie działek

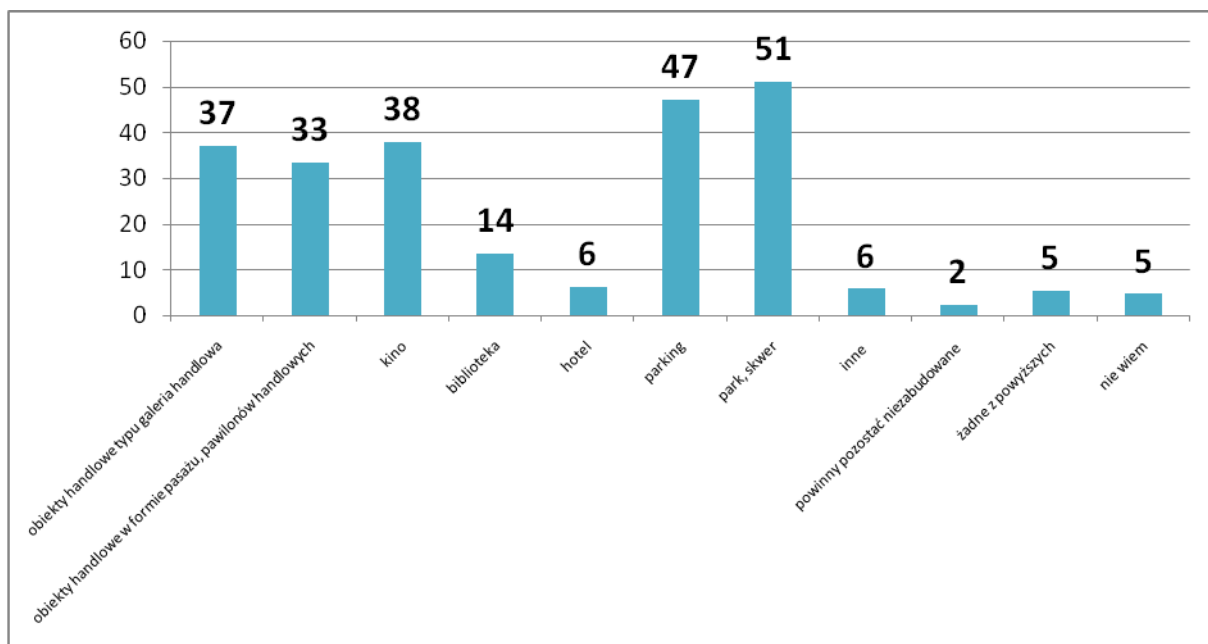
W granicach konsultowanego projektu miejscowego planu zagospodarowania przestrzennego znajdują się wolne obecnie działki (niezabudowane) - prywatne i gminne. Respondentów poproszono o wskazanie pomysłów na te tereny.



Ryc. 17. Lokalizacja wolnych działek

Źródło: opracowanie Urząd Miasta w Redzie.

Zdecydowanie najczęściej wskazywanym sposobem zagospodarowania były tereny zielone (skwer, park) oraz parking, w dalszej kolejności obiekty handlowe i kino. Obiekty handlowe mogłyby powstać zarówno w formie pasażu, jak i galerii handlowej.



Ryc. 18. Preferowane zagospodarowanie wolnych działek w %. Odpowiedzi nie sumują się do 100%, ponieważ respondenci mogli wskazać od 1 do 5 odpowiedzi.

Źródło: opracowanie własne na podstawie przeprowadzonych badań.

W kategorii *Inne* respondenci wskazali pomysły i propozycje związane z możliwym zagospodarowaniem pustych obecnie działek:

- 1) poczekalnia,
- 2) toalety,
- 3) sklep wielkopowierzchniowy,
- 4) punkty handlowe i usługowe,
- 5) centrum usług rzemieślniczych (krawiec, szewc, naprawa sprzętu AGD),
- 6) mały rynek,
- 7) mała gastronomia,
- 8) bar szybkiej obsługi,
- 9) restauracja (z placem zabaw dla dzieci),
- 10) kawiarnia,
- 11) lodziarnia,

- 12) kiosk,
- 13) salon gier,
- 14) miejsce spotkań dla młodzieży,
- 15) siłownia,
- 16) basen,
- 17) hala sportowa,
- 18) boisko,
- 19) miejsce rekreacji, uprawiania sportu,
- 20) duży plac zabaw dla dzieci pod dachem,
- 21) plac zabaw,
- 22) Forma wolnej poczekalni- park, alejki rowerowe, trawnik, boiska, miejsce aktywności sportowej
- 23) plac przydworcowy jako miejsce spotkań z ławkami i małą architekturą oraz zielenią,
- 24) plac miejski z małą architekturą, ławkami, zielenią,
- 25) fontanna,
- 26) skansen historyczny,
- 27) park, skwer,
- 28) małe osiedle mieszkaniowe,
- 29) zabudowa mieszkaniowo-usługowa,
- 30) kino samochodowe,
- 31) tunel, wiadukt, połączenie z miastem,
- 32) pętla autobusowa,
- 33) parking rowerowy,
- 34) przechowalnia rowerów,
- 35) rower miejski,
- 36) stacja bazowa telefonii komórkowej,
- 37) teren obsadzony wysoką zielenią jako izolacja przed hałasem.

Jedna z osób stwierdziła, że koncepcja zagospodarowania tego terenu powinna zostać wyłoniona w drodze konkursu.

Inne uwagi

Respondenci mieli także możliwość wyrażenia w kwestionariuszu swoich innych uwag, które nie były poruszone w pytaniach ankietowych. Z możliwości tej skorzystało 16% badanych. Odpowiedzi te można podzielić na 10 kategorii:

- 1) realizacja,
- 2) przejścia przez tory,
- 3) komunikacja autobusowa w rejonie drugiego dworca / nowego przystanku,
- 4) wyposażenie dworca,
- 5) inne uwagi związane z projektem miejscowego planu zagospodarowania przestrzennego,
- 6) poparcie dla projektu drugiego dworca (nowego przystanku),
- 7) sprzeciw w stosunku do projektu drugiego dworca (nowego przystanku),
- 8) funkcjonowanie obecnego dworca w Redzie,
- 9) komunikacja autobusowa,
- 10) inne.

Poniżej przytoczone zostały wszystkie wypowiedzi respondentów.

REALIZACJA

- 1) *Przy uwzględnianiu sposobu zagospodarowania terenu proszę uwzględnić dopuszczalne poziomy hałasu ze względu na fakt bliskiej lokalizacji Osiedla M. Buczka, które i tak już jest znacznie obciążone hałasem kolejowym plus zabudowy jednorodzinnej od strony ul. Ogrodowej.*
- 2) *W Redzie powinny być dwa perony dwukrańcowe z osobnymi 2 torami dla pociągów SKM i osobne 2 tory dla pociągów dalekobieżnych.*
- 3) *W przypadku opłat na parkingu należałoby zastosować elektroniczny system bezpłatnego dostępu dla mieszkańców Redy.*
- 4) *Dworzec powinien być niewielki, gdyż duży jest nie potrzebny na taką liczbę mieszkańców którzy będą korzystać*
- 5) *Do dworca powinny prowadzić ścieżki rowerowe, a na samym dworcu powinny być bezpieczne miejsca do pozostawienia roweru.*

PRZEJŚCIA PRZEZ TORY

- 1) *Przejścia przesunięte możliwie najbliżej w stronę Rumi jest ważne dla mieszkańców osiedla Leśne Tarasy, Przy Młynie i całego kompleksu Aquasfery, w tym dla odwiedzających park wodny.*
- 2) *Kładka na wysokości osiedla Leśne Tarasy jest bardzo potrzebna, codziennie widzę tam wiele osób przechodzących przez tory kolejowe*
- 3) *konieczny przejazd z ul. Leśnej na Obwodową (połączone z pętlą do zawracania).*

KOMUNIKACJA AUTOBUSOWA W REJONIE DRUGIEGO DWORCA / NOWEGO PRZYSTANKU

- 1) *Warto zaplanować jak najbliższy peronom węzeł autobusowy. Mam tu na myśli maksymalną odległość 30-40 metrów od drzwi autobusu do drzwi pociągu. Może być dwupoziomowy. Do samego dworca bezwzględnie muszą prowadzić drogi rowerowe.*
- 2) *Bez zmiany tras przebiegu linii MZK (9, 18, 19) mieszkańcy Rekowa i Ciechocina nie będą korzystali z "nowego" przystanku. Wygodniej będzie dojechać do "starego".*
- 3) *Autobusy dopasować w miarę możliwości do rozkładu pociągów lub żeby częściej jeździły, także w weekendy.*
- 4) *Warto puścić autobus bezpośrednio na ten dworzec dla ludzi z Reda Dawne Rekowo Dolne i Betlejem.*

WYPOSAŻENIE DWORCA

- 1) *Przydałaby się winda na dworcu dla wózków.*
- 2) *Potrzebne są windy i wjazdy dla wózków!! Takie większe windy a nie malutkie, że podwójnym wózkiem nie da się wjechać...*
- 3) *Podjazdy na wózek poproszę.*
- 4) *Winda dla niepełnosprawnych.*
- 5) *Nie zapomnijmy o windach na perony.*
- 6) *Niezbędny parking dla rowerów a także obsługa torów SKM na Hel.*
- 7) *Warto pomyśleć o ławkach dla podróżujących oraz pomieszczeniu które pozwoli zimą się ogrzać oraz latem schłodzić i schronić się przed deszczem.*
- 8) *Kładka, przejścia powinny być wyposażone w podjazdy dla wózków lub windy.*
- 9) *Miejsca postojowe dla osób niepełnosprawnych.*

INNE UWAGI ZWIĄZANE Z PROJEKTEM MIEJSCOWEGO PLANU ZAGOSPODAROWANIA PRZESTRZENNEGO

- 1) *To środek miasta. Dopasujmy przystanki autobusowe i parkingi dla rowerzystów do jak najwygodniejszych przesiadek na pociąg. Nie projektujemy dróg i absurdalnie psujących tkankę miejską wszechobecnych parkingów dla samochodów. Stwórzmy miejsce spotkań społeczności, która chętnie dworzec będzie odwiedzała. Czerpmy przykład z Solca Kujawskiego, gdzie nowy dworzec nie był drogi, a zdobywa nagrody architektoniczne.*
- 2) *Z powodu konieczności dojazdu aż do samej Redy pociągiem, by przesiąść się na pociąg na półwysep, nigdy jeszcze nie jechałem tam. Wziąłem głos by powstała prosta stacja przesiadkowa, z SKM na regio do Helu. Zbudowanie Park&Ride na niebieskim obszarze, powinno zwiększyć atrakcyjność tego punktu przesiadkowego, o ile dobrze go połączyć przejściem dla pieszych - najlepiej na tym samym poziomie co tory, ale w odpowiednim odstępnie od nich - nad jezdnią.*
- 3) *Uważam, że bardzo ważny jest aspekt turystyczny wykorzystania nowego przystanku*
- 4) *Wokół dworców naturalnie rozwija się infrastruktura usługowo-handlowa, ważne by nie działa się to bez planu. Rozwój tej okolicy, poprowadzony z głową, może zapracować na zwrot z inwestycji.*
- 5) *Proponuję podkreślać, że budowa nowego dworca nie spowoduje likwidacji obecnego peronu (bo mam nadzieję, że nie spowoduje), ponieważ w tej części miasta są ludzie, którzy głoszą takie plotki i zaczyna się pojawiać lekka panika. Likwidacja obecnego peronu byłaby gigantycznym błędem, ponieważ dzięki niemu mocno rozbudowuje się ta część Redy.*
- 6) *zbyt duża częstotliwość punktów dworcowych znacznie wydłuża czas przejazdów pociągów.*
- 7) *Wykorzystana nazwa dworzec w przypadku tej ankiety jest dosyć niejednoznaczna. Zakładam, że chodzi o budowę przystanku osobowego, który budynek dworcowego nie potrzebuje. Czy stwierdzenie pociągi dalekobieżne dotyczy pociągów regionalnych czy międzywojewódzkich (nazwa dalekobieżne sugeruje pociągi międzywojewódzkie, które w Redzie się nie zatrzymują i raczej w najbliższym czasie nie będą). W ankiecie brakuje pytania o wybudowanie jedynie części z omawianych peronów, np. wykonanie jedynie peronu aglomeracyjnego przy linii 202 (ew. 250 po jej przedłużeniu) bez wykonywania peronu na linii 213.*

- 8) *Skąd ta moda na budowę w każdym możliwym miejscu galerii handlowych? Chodzi mi tutaj o uwzględnienie takiej ewentualności na pierwszym miejscu, jeśli chodzi o te niezabudowane działki. Dzięki galeriom miasta pustoszeją - życie skupia się w jednym zamkniętym budynku.*
- 9) *W koncepcji modernizacji linii kolejowej 202 Gdańsk-Starogard na odcinku Gdynia Chylonia - Słupsk, zapisana jest budowa nowego peronu a nie dworca.*
- 10) *Proszę o uwzględnienie interesów operatorów komórkowych, którzy od lat próbują w tym rejonie wybudować wieżę, gdyż w naszym rejonie jest bardzo słabo z zasięgiem szybkiego Internetu. Jest to nie do pomyślenia w 21 wieku!*

POPARCIE DLA PROJEKTU DRUGIEGO DWORCA (NOWEGO PRZYSTANKU)

- 1) *Temat do głębszego zastanowienia i spokojnego działania :) Powodzenia!*
- 2) *światna inicjatywa, Reda jest dużym miastem, a niestety aktualne położenie jednej stacji które skierowane jest bliżej Rumi niż stricte centrum Redy sprawia iż korzystający z tego środka komunikacji nie dość że dojeżdżają do szkoły czy pracy kilkadziesiąt minut to jeszcze muszą przejść na peron SKM np. z okolicy w której mieszkam dobre 15min - co dla przykładu zimą również nie jest przyjemne.*
- 3) *Powodzenia!*
- 4) *Przydałoby się*
- 5) *Super pomysł BRAWO!*
- 6) *Powodzenia!*
- 7) *Pracuję w Wejherowie, jest dla mnie uciążliwe pokonywanie codziennie tej odległości do dworca kolejowego. Zdecydowanie, jest potrzebny nowy dworzec. To sprawa priorytetowa dla mieszkańców tego rejonu. My mieszkańcy tego rejonu od dawna mówiliśmy o konieczności budowy nowego dworca. Nasza dzielnica, bardzo tego potrzebuje. Będzie to dla nas wygoda udogodnienie i zaoszczędzony czas i zdrowie. Mieszkanca Redy.*
- 8) *Dobrze ze rozbudowujemy Redę.*
- 9) *Mam nadzieje, że nowy dworzec powstanie w nowym miejscu a obecny przystanek zostanie jako przystanek osobowy, gdyż do nowego proponowanego miejsca z ul. Fenikowskiego jest za daleko.*
- 10) *Moje dzieci dojeżdżają do szkoły ponadgimnazjalnej.*
- 11) *Zróbcie to jak najszybciej :)*

- 12) *Odwiedzam co jakiś czas osiedle Buczka także dworzec i dodatkowa zabudowa mógłby stanowić ułatwienie.*
- 13) *Do roboty!*
- 14) *Dworzec kolejowy jest najbardziej potrzebny w tej lokalizacji.*
- 15) *Dzieci dojeżdżają do szkoły średniej codziennie.*
- 16) *Myślę, że jest to bardzo dobry pomysł, więcej osób podróżowałoby pociągiem, ponieważ mieliby bliżej do niego.*
- 17) *Uważam że kolejny dworzec jest bardzo potrzebny. Podobnie uważa większość mieszkańców Buczka.*
- 18) *Jak najszybciej.*

SPRZECIW PROJEKTU DRUGIEGO DWORCA (NOWEGO PRZYSTANKU)

- 1) *Przeniesienie dworca na wskazaną lokalizację może utrudnić codzienne podróże do pracy. Obecny dworzec znajduje się w zabudowanej części miasta, ma dobrą lokalizację. Brakuje jedynie więcej przejść między ulicą Gdańską a Leśną*
- 2) *Mówię nie, dla dłuższych przejazdów SKM! Wyremontować obecny peron i zrobić więcej miejsc parkingowych.*
- 3) *Nie ma sensu robić kolejnego peronu w tak małej odległości od głównego peronu w Redzie.*
- 4) *Wydłużenie czasu przejazdu pociągów niż obecne (który obecnie osiągnął poziom nieakceptowany) jest niedopuszczalna.*
- 5) *Dyskusja jest mocno spóźniona; kiedyś to byłaby doskonała lokalizacja dla przeniesienia redzkiego dworca, lecz wraz z rozwojem miasta w kierunku południowo-wschodnim trudno zrezygnować z obecnej lokalizacji. Obecna i proponowana lokalizacja są zbyt blisko siebie, żeby w pełni popierać pomysł ich jednoczesnego istnienia.*
- 6) *Moim zdaniem stworzenie tam dworca nie jest dobrym pomysłem ponieważ wydłuży to jazdę pociągów co w tym momencie i takie jest przesadą żeby jechać do Gdańska godzinę. Ludzie z Pieleszewa będą jeździć jeszcze dłużej, Dwa drugi dworzec tak blisko czy jest to opłacalne?*
- 7) *Proponowana nowa lokalizacja dworca jest znacznie gorsza od obecnej. Lepiej środki te przeznaczyć na rozbudowę obecnej lokalizacji.*
- 8) *Jestem za remontem głównego peronu w Redzie, zamiast budowy nowego który, będzie przedłużał czas podróży komunikacją miejską.*

- 9) *Myślę, że miasto mogłoby przeznaczyć kwotę przeznaczoną na budowę nowego dworca na inne wydatki. Po za tym, na pewno budowa dworca wpłynęłaby na dłuższy moment na utrudnienia w komunikacji co mogłoby spotkać się z dezaprobatą mieszkańców.*
- 10) *Bardziej jest potrzebny drugi tor i poprawa funkcjonowania autobusów MZK, bo w tej chwili jest beznadziejnie*

FUNKCJONOWANIE OBECNEGO DWORCA W REDZIE

- 1) *Bardziej skupiłbym się na obecnym dworcu, który wymaga porządnego remontu, postawieniu wiat ochronnych dla oczekujących pasażerów, oraz utworzenia parkingu dla aut.*
- 2) *Brak podjazdu utrudnia dostęp do peronu SKM osobom na wózkach inwalidzkich, podróżnym z większym bagażem oraz rodzicom z wózkami dziecięcymi. Czas to zmienić !*
- 3) *Proszę pomyśleć o rozbudowie obecnego dworca, w którym nawet nie ma porządnej kasy biletowej ani toalety*
- 4) *Z jakiego dworca- DWORCA NIE MA! Tylko Przychodnia. Jeśli chodzi o dworzec obecny to śmiechu warte. WC-toi toi. Poczekalnia braki. Na dworcu pizdzi!*
- 5) *Usunięcie TOI TOI z obecnego dworca kolejowego oraz kasa biletowa na dworcu powinna zostać przeniesiona w główny budynek dworca*
- 6) *Szkoda pieniędzy, lepszym pomysłem będzie odnowienie i ulepszenie starego peronu w Redzie.*
- 7) *Odnosnie obecnego dworca kolejowego w Redzie powinien zostać zagospodarowany parking park&ride.*
- 8) *Park i Ride w Redzie jest niezbędny. Kierowcy pozostawiają auta no i tak już zatłoczonym parkingu na oś. Przy Młynie i mieszkańcy nie mają miejsc postojowych.*
- 9) *Powinien zostać wyremontowany główny peron w Redzie zamiast budować kolejny "głupiego" peronu.*
- 10) *Proszę zrobić stary dworzec jak powinien wyglądać a zrobić drogi do Zbychowa i Gniewowa la mieszkańców okolicznych wsi (nie rób głupot).*
- 11) *Uważam, iż bardziej przydałby się remont dworca przebudowa okolic miejsc tego już istniejącego, pojawienie się parkingu na terenie dworca, oraz poczekalni w której nie śmierdzi i wyglądem nie przypomina przytułku.*

- 12) *Myszę że większym priorytetem powinna być modernizacja obecnego dworca, zbudowanie kolejnego peronu oraz toru.*
- 13) *Dworzec główny jest mega mocno do poprawienia plus TOR DRUGI. Od 4 rano pociągi do Gdańska są pełne. Wiem, bo jeździłam już wszystkimi od 4 do 13. A jak się wraca to jest podobnie. Do Wejherowa sardynki a do Gdańska puste pociągi i nic się tu od 12 lat nie zmieniło. Dworzec. Nie ma nic. Wjazd wózkiem czy rowerem zapomnij. Strasznie wąskie wejście do tunelu. Przy nawale ludzi, który wysiada z SKM nie da się nie czekać, by zejść. Najważniejsze drugi tor i zmiana kafelek na schodach. Co roku ktoś tam łamie nogę!!! Przepraszam za wyczerpującą złość. Ale SKM zawsze mi mówi, że nic nie może zrobić. Udostępnijcie im może megafon, by mogli mówić cokolwiek o spóźnieniach, bo oni mówią że nic nie mogą zrobić. A peron drugi wygląda o zgrozo*
- 14) *Ogólnodostępne toalety powinny być na dworcu - aktualnie - głównym! SKM zbyt rzadko kursuje do Redy, zwłaszcza w nocy!!!*

KOMUNIKACJA AUTOBUSOWA

- 1) *Myszę, że przydatne byłoby więcej połączeń autobusowych z Ciechocina do dworca w Redzie*
- 2) *zwiększcie częstotliwość połączeń lub dodajcie dodatkowe linie do Rekowa.*
- 3) *Aby autobusy z ul. Długiej prosto na dworzec ul. Pucka nie jadąc ul. Łąkową.*
- 4) *Chciałbym poruszyć temat linii autobusowej, otóż autobusy jeżdżą zdecydowanie za rzadko. Chciałbym aplikować, aby kolej miejska jeździła częściej oraz aby ilość autobusów została zwiększona, gdyż brakuje. Tej kwestii w takim pięknym mieście zwanym Reda.*
- 5) *Z ulicy Buczka połączenia autobusowe w godz. 6 - 9 oraz 15-18 powinny najpierw jechać do dworca i z dworca przez Łąkową. Dużo osób porzuciło by samochód na rzecz takiego połączenia. Jest to tańsze rozwiązanie niż budowa kolejnych parkingów czy dworca. Należy rozważyć też czy takie połączenia nie powinno być bezpłatne lub za symboliczną złotówkę.*

INNE

- 1) *Miłe byłoby uwzględnienie w inwestycjach miasta Reda dzielnic jakimi są Ciechocino oraz Rekowo, które są obecnie przez włodarzów miasta zapomniane.*
- 2) *Brakuje obwodnicy Redy połączonej z Gdynią.*
- 3) *Co macie zamiar zrobić z budynkiem po milicji przy ul. Gdańskiej*

- 4) *Przede wszystkim miasto powinno skupić się na tworzeniu przestrzeni odpoczynku dla mieszkańców (parki itp.). Z reszta wydaje się, że mieszkańcy pokazali w propozycjach do budżetu obywatelskiego czego w Redzie najbardziej brakuje. Oprócz bloków jest też potrzebna przestrzeń do odpoczynku.*
- 5) *Proszę się zastanowić nad stanem dróg w Redzie, pozostawiają wiele do życzenia.*
- 6) *Mieszkańcy Redy nie mają połączenia do Rewy, Mechelinek, Mostów, Kosakowa.*
- 7) *warto inwestować w nasze miasto Reda to przyciąga turystów i mieszkańców z pobliskich miejscowości.*

Wnioski końcowe

Badania ankietowe przeprowadzone zostały w ramach konsultacji społecznych projektu miejscowego planu zagospodarowania przestrzennego - Uchwała Nr XXIII/232/2016 Rady Miejskiej w Redzie z dnia 19 października 2016 r. o przystąpieniu do sporządzenia miejscowego planu zagospodarowania przestrzennego fragmentu miasta Redy w rejonie nowego dworca kolejowego. Ankieta, w formie internetowej i papierowej, przeprowadzona została w dniach 1-14 czerwca 2017 roku. Poprzedzona była kampanią informacyjną. W badaniu uczestniczyły 552 osoby.

Badania nie były przeprowadzane na próbie reprezentatywnej, ponadto są narzędziem konsultacyjnym. Wyniki nie są więc wiążącymi wytycznymi do przygotowania planu miejscowego. Są jednak cennymi wskazówkami w zakresie potrzeb i preferencji mieszkańców i użytkowników przestrzeni Redy.

Najważniejsze wnioski płynące z przeprowadzonego badania przedstawiono poniżej.

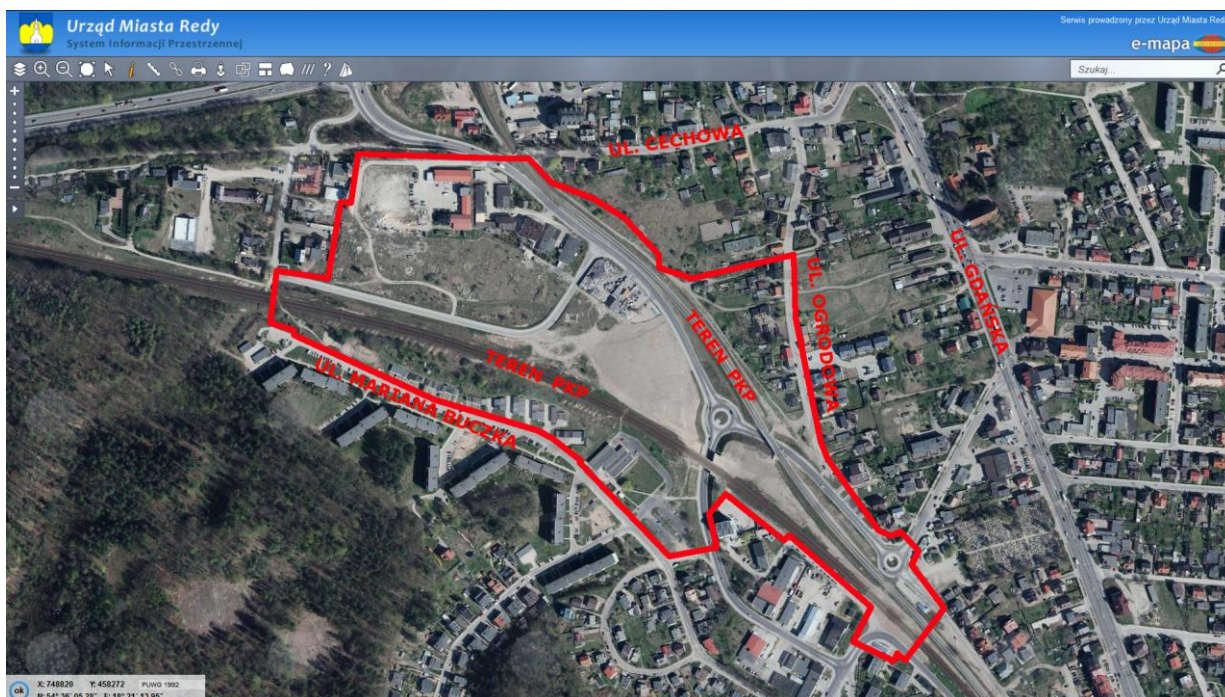
- 1) Wśród osób badanych dominowali pracujący (70%) mieszkańcy i mieszkanki Redy (92%), którzy na co dzień korzystają z połączeń kolejowych (59%).
- 2) Przeważająca grupa respondentów (82%) uważa budowę drugiego dworca (dodatкового przystanku) za potrzebną.
- 3) Większość osób badanych (78%) deklaruje chęć korzystania z drugiego dworca (dodatкового przystanku).
- 4) Osoby mieszkające w zasięgu dojścia pieszego do drugiego dworca / nowego przystanku częściej deklarują poparcie dla konsultowanego pomysłu i częściej deklarują chęć korzystania z takiej inwestycji.

- 5) W opinii respondentów przejścia piesze powinny znajdować się z obu stron peronu, raczej w formie kładki niż tunelu, w standardzie zapewniającym możliwość bezpiecznego korzystania osobom niepełnosprawnym, starszym oraz opiekunom z dziećmi (szczególnie w wózkach), przede wszystkim z windami.
- 6) Dwie trzecie respondentów (68%) popiera pomysł budowy parking P&R, ponad połowa(52%)badanych deklaruje chęć korzystania z takiego parkingu.
- 7) Zdaniem respondentów parking powinien funkcjonować jako bezpłatny dla posiadaczy biletów kolejowych, a płatny dla pozostałych kierowców. Ewentualnie jako parking bezpłatny.
- 8) Budynek dworcowy powinien być wyposażony przede wszystkim na podstawowe elementy: kasy biletowe, toalety, kiosk, punkty gastronomiczne.
- 9) Na wolnych działkach powinny powstać park lub skwer, parking, obiekty handlowe, kino.
- 10)Ważnym problemem społecznym wskazywanym przez respondentów jest stan i dostępność (a raczej jej brak dla osób niepełnosprawnych, opiekunów z dziećmi, rowerzystów) istniejącego dworca kolejowego.

Aneks nr 1. Kwestionariusz ankiety



Szanowni Państwo,
miasto Reda pracuje nad miejscowym planem zagospodarowania przestrzennego (mpzp) dla terenów kolejowych i ich otoczenia w rejonie ulic Gdańskiej, Gniewowskiej, M. Buczka, Ogrodowej, Drogowców i Cechowej. Celem planu jest analiza możliwości budowy dworca kolejowego oraz określenie sposobu zagospodarowania działek sąsiadujących z terenami kolejowymi.



Zapraszamy Państwa do udziału w badaniu i przedstawieniu swoich opinii oraz pomysłów dotyczących ewentualnej lokalizacji nowego dworca kolejowego w Redzie. Badania są elementem konsultacji społecznych projektu miejscowego planu zagospodarowania przestrzennego (Uchwała Nr XXIII/232/2016 Rady Miejskiej w Redzie z dnia 19 października 2016 r. o przystąpieniu do sporządzenia miejscowego planu zagospodarowania przestrzennego fragmentu miasta Redy w rejonie nowego dworca kolejowego).

Plan miejscowy pokazuje jak dana przestrzeń może wyglądać za kilka, kilkanaście lat. Nie wskazuje dokładnej daty powstania zabudowy, kosztów ani wykonawcy. Wskazuje jednak wachlarz możliwości zagospodarowania tego terenu.

UWAGA! Lokalizacja i funkcjonowanie obecnego dworca nie zmieni się!

Ankiety można wypełnić do dnia 14 czerwca 2017r.

1. elektronicznie, wypełniając formularz pod adresem www.miasto.reda.pl

2. w formie drukowanej - ankietę można zostawić w Biurze Obsługi Interesanta Urzędu Miasta w Redzie, ul. Gdańska 33 lub wysłać na adres Urząd Miasta, ul. Gdańska 33, 84-240 Reda.

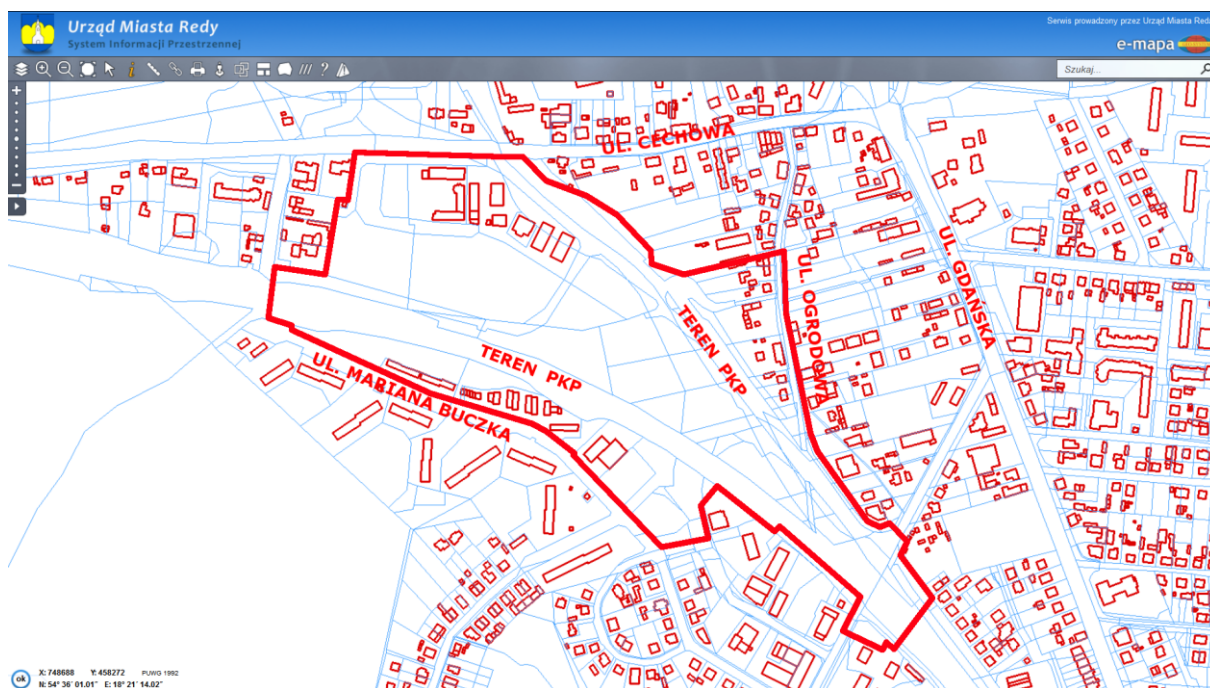
Wyniki badania są poufne i będą przedstawione jedynie w formie zbiorczej. Raport z badania dostępny będzie na stronie internetowej www.miasto.reda.pl od dnia 1 lipca 2017r. Wyniki zaprezentowane zostaną także w trakcie spotkania, które odbędzie się dnia 21 czerwca 2017r. o godzinie 17:00 w Szkole Podstawowej Nr 6 przy ul. Gniewowskiej 33 w Redzie.

Prosimy o wypełnienie ankiety przez wybranie lub wpisanie odpowiedzi.

1. Projekt planu miejscowego umożliwia budowę zespołu przystanków kolejowych w obszarze położonym w rejonie rozjazdu kolejowego linii 202 i linii 213, pomiędzy ulicami Gniewowską, Drogowców i Ogrodową, gdzie zatrzymywałyby się pociągi Szybkiej Kolei Miejskiej trasy Gdańsk –Wejherowo oraz pociągi dalekobieżne trasy Gdynia - Hel.
Czy Pani / Pana zdaniem budowa tego dworca jest potrzebna?
 1. zdecydowanie potrzebna
 2. raczej potrzebna
 3. raczej niepotrzebna
 4. zdecydowanie niepotrzebna
 5. trudno powiedzieć

2. Czy będzie Pani / Pan korzystać z dworca kolejowego w proponowanej lokalizacji?
 1. zdecydowanie tak
 2. raczej tak
 3. raczej nie
 4. zdecydowanie nie
 5. trudno powiedzieć

3. Gdzie powinny zostać zlokalizowane przejścia przez tory/ kładki/ tunele dla pieszych?
 1. proszę narysować (opisać) rozważane lokalizacje na mapie
 2. inne (proszę wpisać gdzie).....
.....
 3. trudno powiedzieć



4. Jakie elementy, obiekty, funkcje powinny się Pani/Pana zdaniem znaleźć na terenie planowanego dworca kolejowego? Proszę wskazać do 5 odpowiedzi
 1. kasy biletowe
 2. ogólnodostępne toalety
 3. kawiarnia
 4. restauracja
 5. kiosk

6. przechowalnia bagażu
7. długoterminowa przechowalnia sprzętu sportowego
8. inne (proszę wpisać)
9. żadne z powyższych
10. nie wiem

5. Coraz większa liczba kierowców korzysta z tzw. parkingów park & ride, tzn. dojeżdżają samochodem do stacji kolejowej i tam przesiadają się na pociąg. Czy Pani / Pana zdaniem parking tego typu jest potrzebny w sąsiedztwie planowanego dworca?

1. zdecydowani tak
2. raczej tak
3. raczej nie
4. zdecydowanie nie
5. trudno powiedzieć

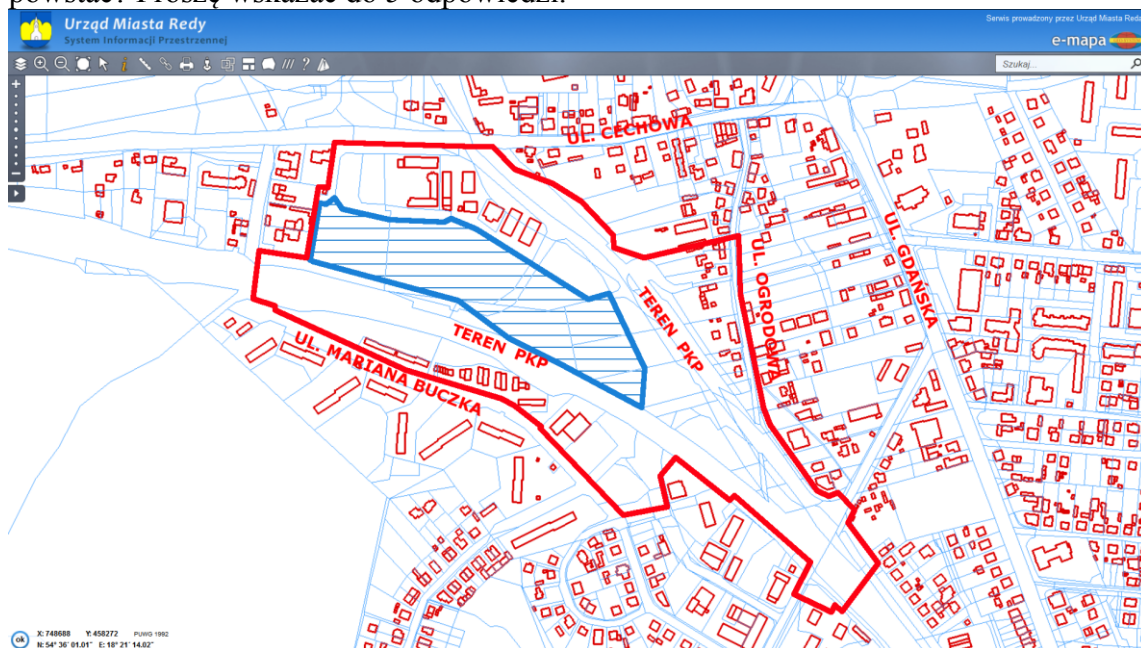
6. Czy będzie Pani/Pan korzystać z parkingu typu park&ride w pobliżu dworca kolejowego w proponowanej lokalizacji?

1. zdecydowanie tak
2. raczej tak
3. raczej nie
4. zdecydowanie nie
5. trudno powiedzieć

7. Czy za korzystanie z parkingu typu park&ride powinna być pobierana opłata?

1. tak, powinien to być parking płatny dla wszystkich
2. nie, powinien to być parking bezpłatny dla wszystkich
3. powinien być bezpłatny dla posiadaczy biletów kolejowych, płatny dla pozostałych osób
4. trudno powiedzieć

8. W sąsiedztwie planowanego dworca kolejowego zlokalizowane są obecnie niezabudowane działki (oznaczone na mapie niebieskim kreskowaniem). Co Pani/Pana zdaniem powinno tam powstać? Proszę wskazać do 5 odpowiedzi.



1. obiekty handlowe typu galeria handlowa
2. obiekty handlowe w formie pasażu, pawilonów handlowych
3. kino
4. biblioteka
5. hotel
6. parking
7. park, skwer
8. inne (proszę wpisać)
9. powinny pozostać niezabudowane
10. żadne z powyższych
11. nie wiem

9. Jak często korzysta Pani/Pan obecnie z dworca kolejowego w Redzie?

1. codziennie lub prawie codziennie
2. kilka razy w miesiącu
3. kilka razy w roku
4. raz w roku lub rzadziej
5. nigdy
6. nie pamiętam

10. Status ankietowanego

1. uczeń
2. student
3. osoba pracująca
4. osoba zajmująca się domem
5. osoba bezrobotna
6. emeryt, rencista

11. Miejsce zamieszkania

1. Reda (proszę wpisać ulicę))
2. Poza Redą (proszę wpisać miejscowość))

12. Inne uwagi

.....

.....

.....

.....

.....

Dziękujemy za udział w badaniu!